

**21.** (I) “Maniyerizm”den sonra ortaya çıkan Barok sanatı, 16. yüzyılın sonlarına doğru İtalya’da doğmuştur; bu akım, 18. yüzyılın başında ise tüm İtalya’ya ve birçok Avrupa ülkesine yayılmıştır. (II) Rönesans’ta dengeli olan görünüm Barok’ta bozulmuştur ve anlatım oldukça abartılıdır, ayrıca Barok’ta gösteriş ve heyecan vardır. (III) Bunun sonucunda da ortaya gösterişli mimari yapılar ve duyu yüklü eserler çıkmıştır. (IV) Akımın bilinen diğer önemli özellikleri görkem, aşırılık ve heyecandır. (V) Barok sanat akımı, mimari alanında ön plana çıkmıştır; Barok mimarisinin Roma’da doğduğu varsayılır ve İtalya’daki Barok sanatının en güçlü mimarları Francesco Borromini ile Lorenzo Bernini’dir. (VI) Bu mimarların ardından ise Pietro Beretini da Cortona, Guarino Guarini ve Baldassare Longhena gelmektedir. (VII) Barok mimari sanatının yayıldığı diğer ülkeler ise Fransa, İspanya, Almanya, Polonya, Avusturya, Rusya ve Çekoslovakya’dır.

**Bu parça iki paragrafa ayrıldığında ikinci paragraf hangi cümleyle başlar?**

- A) II      B) III      C) IV      D) V      E) VI

**22.** Eski Yunanlılar, tost benzeri keklerini pişirmek için tost makinesine benzer bir alet kullanırdı. Bugünkü benzeyen ilk tost makinesi ise Hollanda’da 1300’lerde ortaya çıkmıştır. Bu zamanda insanlar, iki uzun demir platformu birleştirip arasında ekme kızartıyor veya tostlarını yapıyorlardı. Hatta bunu sanata çevirip tost makinelerine ülke armalarını ve dinî sembolleri görsellik katmak için işlemeye başlamışlardı. Tost makinesi 1620’lerde Hollandalılar tarafından Amerika’ya getirildi. Cornelius Swarthout adlı kişi 1869’da tost makinesinin ilk patentini aldı. Daha sonra demir dökümlü ve gaz ile çalışan bir makine geliştirdi. 1911’de ise General Electric, bugünkü elektrikli tost makinesini icat etti.

**Bu parçadan aşağıdakilerin hangisi çıkarılamaz?**

- A) Yapılan buluşlar, bir kültürden diğer kültüre aktarılacak yaygınlaştırılabilir.  
 B) Tost makinesine benzeyen ilk alet Hollandalılar tarafından geliştirilmiştir.  
 C) Mutfak ve ev aletlerinde işlevin yanı sıra estetik de önemli kabul edilebilir.  
 D) Yapılan bir buluş, teknik imkânlar arttıkça yeni özelliklerle geliştirilebilir.  
 E) Günümüzde kullanılan aletlerin benzerleri geçmişte de kullanılmıştır.

**23.** İster dilin mahallî kullanımlarından birini seçerek standart hâle getirmek yoluyla isterse hiçbir yere ait olmayan tamamen yapay bir standart yaratmak yoluyla olsun her milletin, dili içinde model bir dile ihtiyacı vardır. Bu dil, telaffuzu ve kelime kadrosu ile bütün mahallî kullanımların üstünde bir kapsama alanına sahip olmalı ve ----. Medyanın, eğitimin hatta edebiyatın dil içindeki dil seçimi işte bu yönde olur; şive ve ağızlara karşı, bu standart dil savunulur. Radyo ve televizyonlarda mikrofon önüne geçenlerden, öğretmenlerden ve öğretmen olacaklardan, edebiyat ve tiyatro adamlarından mahallî ağızını terk etmesi ve model dilde buluşması beklenir. Dil ve edebiyat ile eğitimciliğin birleştiği yerde duran öğretmenler, çok daha ciddi bir baskı altında tutulur.

**Bu parçada boş bırakılan yere düşüncenin akışına göre aşağıdakilerden hangisi getirilmelidir?**

- A) ülke topraklarının tamamı için ortak iletişimin tek yolu kabul edilmelidir  
 B) medya organlarında kullanılmaya uygun şekilde oluşturulmalıdır  
 C) herkesin dili kendi yöresel özellikleriyle kullanabilmesini sağlamalıdır  
 D) standart olmasına rağmen mahalli kullanımlara da açık olabilmelidir  
 E) bugün kullandığımız eğitim dili bu özelliklerin hepsini taşımaktadır

1. Bu testte sırasıyla, Tarih (1-5), Coğrafya (6-10), Felsefe (11-15) , Din Kültürü ve Ahlak Bilgisi (16-20), Din kültürü ve Ahlak Bilgisi dersini yasal olarak almak zorunda olmayan veya farklı müfredat ile alanlar için Felsefe (21-25) alanlarına ait toplam 25 soru vardır.
2. Cevaplarınızı cevap kâğıdının Sosyal Bilimler Testi için ayrılan kısmına işaretleyiniz.

1. Orhun Yazıtları'nda geçen;

- I. Hükümdarın halkına hesap vermesi
- II. Hükümdarın aç olanları doyurup çıplakları giydirmesi
- III. Çin entrikalarına aldanılmaması

**bilgilerinden hangisi ya da hangileri Göktürklerin sosyal devlet anlayışını benimsediğini gösterir?**

- A) Yalnız I                      B) Yalnız II                      C) I ve II  
D) II ve III                      E) I, II ve III

2. Abbasi Halifesi'nin Tuğrul Bey'e "Doğunun ve Batının Sultanı" ünvanını vermesiyle İslam dünyasında dini ve siyasi yetkiler ayrı kişilerde toplanmış oldu.

- Bu durumun
- I. Siyasi liderlik
  - II. Dini liderlik
  - III. Laiklik

**anlayışlarından hangileri ile bağdaştığı savunulabilir?**

- A) Yalnız I                      B) Yalnız II                      C) I ve II  
D) I ve III                      E) II ve III

3. XVI. yüzyılda;

- I. Padişahların halife ünvanını kullanması
- II. Örfi hukukun şeri hukuka uygun olmak zorunda olması
- III. Divan toplantılarına Şeyhülislamın da katılması

**uygulamalarından hangisi ya da hangileri Osmanlı Devleti'nin teokratik bir yapıya sahip olduğunu gösterir?**

- A) Yalnız I                      B) Yalnız II                      C) Yalnız III  
D) I ve II                      E) I, II ve III

4. 1919 Paris Barış Konferansı'nda Osmanlı topraklarının yeniden paylaşılmasının gündeme gelmesinde;

- I. Bolşevik Devrimi'yle birlikte Sovyet Rusya'nın İtilaf blokundan ayrılması
- II. İngiltere'nin Doğu Akdeniz'de sömürge yolları üzerinde güçlü bir İtalya'dan rahatsız olması
- III. Anadolu'da Mustafa Kemal önderliğinde Kurtuluş Savaşı'nın başlaması

**durumlarının hangileri etkili olmuştur?**

- A) Yalnız I                      B) Yalnız II                      C) I ve II  
D) I ve III                      E) I, II ve III

5. Mudanya Ateşkes Antlaşması'nın;

- I. Yunan işgal kuvvetleri, Doğu Trakya'yı on beş gün içerisinde boşaltacak
- II. TBMM, Doğu Trakya'da 8000 kişilik jandarma gücü bulunduracak
- III. İstanbul ve Boğazlar Barış Antlaşması'ndan sonra TBMM Hükümeti'ne bırakılacak

**maddelerinin hangileri, Osmanlı Devleti'nin hukuken sona erdiğini gösterir?**

- A) Yalnız I                      B) Yalnız II                      C) Yalnız III  
D) I ve III                      E) II ve III

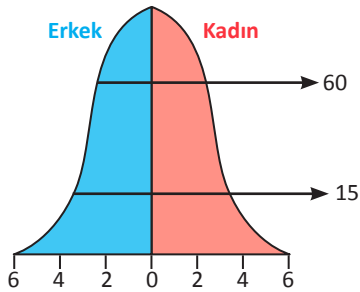
6. Coğrafi mekan, muhteşem dörtlü olarak bilinen dört temel ortamdan oluşur:

- Doğal ortamda yaşayan canlıların oluşturduğu sistemdir.
- Taşküre üzerindeki yer üstü ve yer altı sularını kapsar.
- Dünyamızı saran gaz tabakasıdır.

Buna göre yukarıda verilenler sırasıyla hangi doğal ortamlara aittir?

- A) Biyosfer - Litosfer - Atmosfer  
 B) Atmosfer - Litosfer - Biyosfer  
 C) Biyosfer - Litosfer - Hidrosfer  
 D) Atmosfer - Hidrosfer - Biyosfer  
 E) Biyosfer - Hidrosfer - Atmosfer

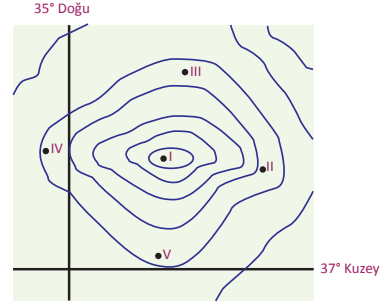
7. Aşağıda bir ülkenin nüfus piramidi verilmiştir.



Bu ülke için aşağıdakilerden hangisi söylenbilir?

- A) Sonradan doğum oranlarını artırmıştır.  
 B) Altı yapı hizmetleri yetersizdir.  
 C) İstihdam oranları düşüktür.  
 D) Doğum oranları hızla düşmektedir.  
 E) Nüfus yoğunlukları giderek azalmaktadır.

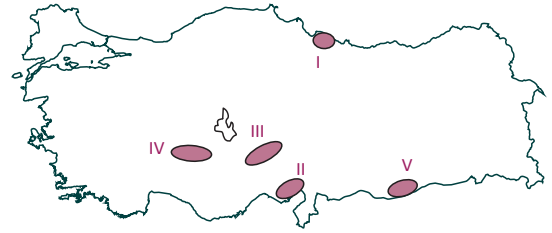
8.



Yukarıdaki şekilde havanın açık ve sakin olduğu bir günün, saat 12:00'de sıcaklığının en yüksek olması gerekeni işaretli noktalardan kaç numaralı olanıdır?

- A) I      B) II      C) III      D) IV      E) V

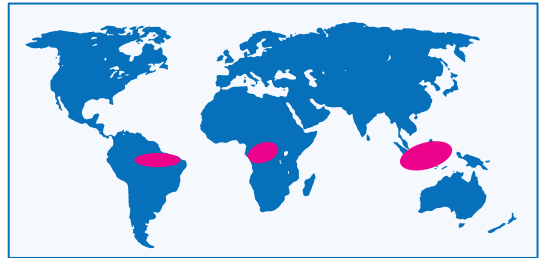
9. Aşağıdaki haritada bazı yerler numaralandırılarak koyulaştırılmıştır.



Bu numaralandırılmış yerlerin hangisi yüzey şekilleri açısından diğerlerine göre daha engebeli alandır?

- A) I      B) II      C) III      D) IV      E) V

10.



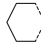
Yukarıdaki dünya haritasında taranarak gösterilen yerler yeryüzünün coğrafi bölgelerini göstermektedir.

Buna göre yapılacak;


- I. Sanayi bölgesi  
 II. Yağmur ormanları bölgesi  
 III. Ekvatorial iklim bölgesi  
 IV. Dağlık bölge

sınıflamasının hangilerini veya hangisini kapsadığı söylenebilir?


- A) Yalnız I      B) Yalnız IV      C) II ve III  
 D) II ve IV      E) III ve IV

5. Bir  $x$  doğal sayısı ve  $n$  kenarlı düzgün çokgen ile oluşturulan  sembolü

$n$  kenarlı  
çokgen

$$\text{} = x.n + n + 1$$

şeklinde tanımlanmıştır.

Örnek:  $\text{} = 5.3 + 3 + 1 = 19$  olur.

$$\begin{pmatrix} n = 3 \\ x = 5 \end{pmatrix}$$

Buna göre 61 sayısı,

I.  $\text{}$

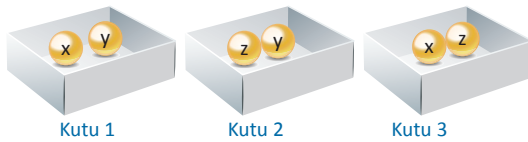
II.  $\text{}$

III.  $\text{}$

işlemlerinin hangisiyle bulunabilir?

- A) Yalnız I                      B) Yalnız II                      C) I ve II  
D) II ve III                      E) I, II ve III

6.



Yukarıda boş ağırlıkları birbirine eşit olan 3 kutunun içine üç çeşit bilye atılmıştır. Kutular içindeki bilyelerle tartıldığında oluşan ağırlıkların sıralaması,

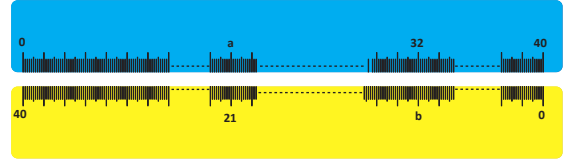
$$\text{Kutu 3} < \text{Kutu 1} < \text{Kutu 2}$$

şeklinde oluşmuştur.

Buna göre  $x$ ,  $y$ ,  $z$  bilyelerinin ağırlık sıralaması aşağıdakilerden hangisidir?

- A)  $x < z < y$                       B)  $z < x < y$                       C)  $y < x < z$   
D)  $y < z < x$                       E)  $x < y < z$

7.



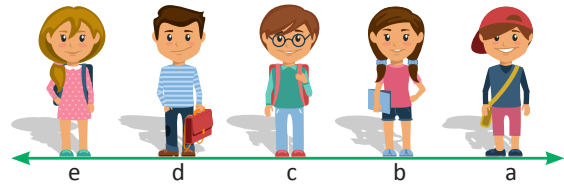
Başlangıç ve bitiş noktaları çakışan aynı uzunluktaki iki cetvel şekilde gösterilmiştir.

Bu cetveller çakıştırıldığında,  $a$  ile 21 ve  $b$  ile 32'de çakışıyor.

Buna göre  $a + b$  kaç cm'dir?

- A) 23                      B) 24                      C) 25                      D) 26                      E) 27

8.



Matematik Öğretmeni öğrencilerinin sayı doğrusunu daha iyi anlayabilmeleri için bahçede bir sayı doğrusu çizip, 5 öğrencisini  $a$ ,  $b$ ,  $c$ ,  $d$ ,  $e$  noktalarına dizmiştir.

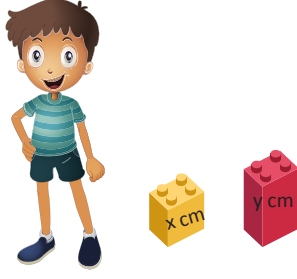
Öğretmen sayı doğrusunun başlangıç noktasını  $c$  ile  $b$  arasında bir yerde belirlemiştir.

- $|e - a| = 42$
- $|d| = 18$  ve  $|a| = 12$  dir.

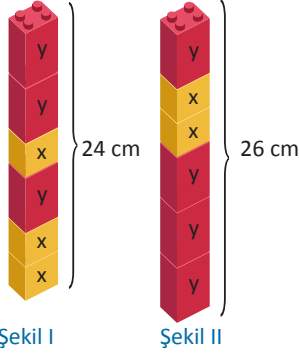
Buna göre  $|d - e|$  değeri kaçtır?

- A) 10                      B) 12                      C) 14                      D) 18                      E) 20

25.



Çağan şekilde verilen lego parçalarını kullanarak aşağıda verilen iki kuleyi yapmıştır.



Şekil I'deki kulenin boyu 24 cm ve şekil II'deki kulenin boyu 26 cm'dir.



Şekil III

Buna göre şekil III'teki kulenin boyu kaç cm'dir?

- A) 18      B) 19      C) 20      D) 21      E) 22

26. Sinema izlemeyi seven 20 kişilik bir arkadaş grubu arasında yönetmenliğini Şerif Gören'in yaptığı Yol, Umut ve Yılanların Öcü isimli filmleri izleyip izlemedikleri konuşulmuştur.

Bu konuşma sonucunda,

- Her film bu grupta bulunan en az 10 kişi tarafından izlenmiştir.
- Grupta bulunan herkes ya bir filmi izlemiş ya da filmlerin üçünü de izlemiştir.

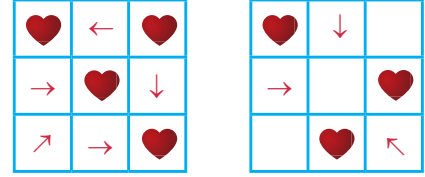
Buna göre, grupta yalnızca bir filmi izleyen en fazla kaç kişi vardır?

- A) 8      B) 10      C) 12      D) 15      E) 18

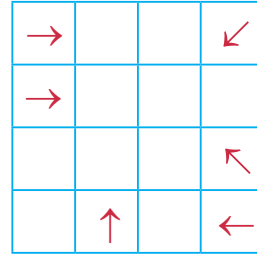
27. Oklar ve kalpler oyununun kuralları aşağıda verilmiştir.

- Kutuların içine yerleştirilecek her bir ok en az bir kalbi hedeflemiş olmalıdır.
- Kutuların içine yerleştirilecek her bir kalbi en az bir ok hedeflemiş olmalıdır.
- Kalpler yatay ve dikey olarak komşu kutucuklara yerleştirilemez ancak çarpız komşu kutucuklara yerleştirilebilir.

Örnek:



Buna göre



yukarıda verilen tablo en az kaç kalple tamamlanabilir?

- A) 2      B) 3      C) 4      D) 5      E) 6

28. Aşağıdaki iki sırada beşgen ve altıgenler verilmiştir.

Birinci sıra

İkinci sıra

Sinem bu şekillerden ikisini boyayarak farklı desenler elde etmek istiyor.

- Boyayacağı şekiller aynı sırada olmamalıdır.
- Boyayacağı şekiller aynı tür olmamalıdır.

Buna göre Sinem kaç farklı boyama işlemi yapabilir?

- A) 24      B) 22      C) 20      D) 18      E) 16

29.  $A = \{-7, -6, -5, -4, -3, -2, -1, 0, 1, 2\}$

A kümesinden iki sayı seçildiğinde bu iki sayının  $|3x+4| \leq 8$  eşitsizliğini sağlama olasılığı kaçtır?

- A)  $\frac{1}{2}$       B)  $\frac{1}{4}$       C)  $\frac{1}{5}$       D)  $\frac{1}{3}$       E)  $\frac{1}{6}$

5. Bir mum, çukur bir aynanın önüne şekil-I'deki gibi konuluyor. Daha sonra aynı mum aynı uzaklığa bir tümsek aynanın önüne şekil II'deki gibi konulup görüntü büyüklükleri ve yönlerine bakılıyor. Çukur aynada görüntü görülebiliyor.



Buna göre, tümsek aynada görülen görüntünün büyüklüğü ve yönü, çukur aynaya göre nasıl olur?

	Görüntünün Büyüklüğü	Görüntünün Yönü
A)	Azalmıştır.	Artmıştır.
B)	Değişmemiştir.	Değişmemiştir.
C)	Azalmıştır.	Azalmıştır.
D)	Artmıştır.	Değişmemiştir.
E)	Azalmıştır.	Değişmemiştir.

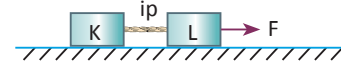
6. Aşağıdaki üç farklı durumda, cisimler elektrikle yüklenmeye çalışılmıştır.

- I. İki nötr yalıtkanı birbirine sürtmek
- II. İki nötr iletkeni birbirine sürtmek
- III. Biri nötr biri yüklü iletkenleri birbirine dokundurmak

**Bu işlemlerin hangilerinde nötr cisimler yüklenebilir?**

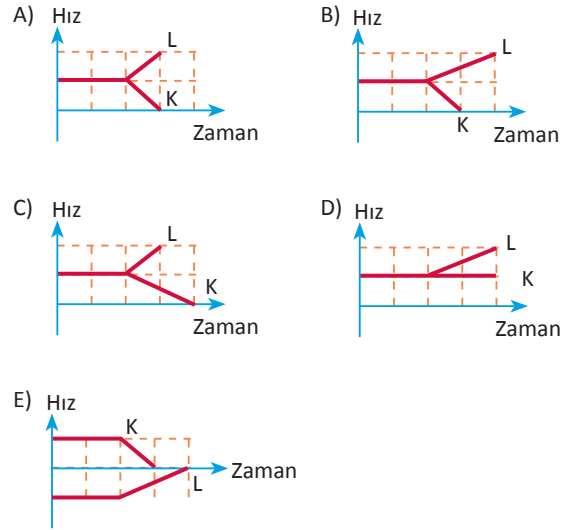
- A) Yalnız I                      B) I ve III                      C) Yalnız II  
D) II ve III                      E) I, II ve III

7.

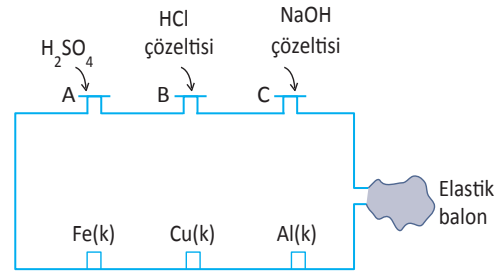


Şekildeki yatay yolda özdeş K ve L cisimleri F kuvvetiyle sabit hızlı hareket etmektedir.

**Cisimleri birbirine bağlayan ip, bir süre sonra koptuğuna göre, bu cisimlerin tüm hareketleri boyunca hız-zaman grafiği aşağıdakilerden hangisi gibi olabilir?**



8.



- I. B musluğu açıldığında tepkimeye giren maddeler
- II. A musluğu açıldığında açığa çıkan gazlar
- III. C musluğu açıldığında tepkimeye giren maddeler

**Boşluklara gelecek maddeler hangi seçenekte doğru verilmiştir?**

	I	II	III
A)	Fe, Al	H <sub>2</sub> , SO <sub>2</sub>	Al
B)	Fe, Al	H <sub>2</sub>	Cu
C)	Al, Cu	SO <sub>2</sub>	Fe
D)	Fe, Cu	H <sub>2</sub>	Cu
E)	Fe, Al	H <sub>2</sub>	Cu

**16.** İnsan etkisinin olmadığı bir ekosistemde, ekosistem kendi kendini düzenler. Populasyonların taşıma kapasitesini yoğunluğa bağlı olan ve yoğunluğa bağlı olmayan etkenler birlikte belirler.

Bir populasyonda, populasyon yoğunluğuna bağlı etmenlerle ilgili olarak;

- I. Populasyon yoğunluğu arttıkça salgın hastalıklar ve avcılar artar.
- II. Populasyon yoğunluğu arttıkça tür içi ve türler arası rekabet artar.
- III. Populasyon yoğunluğu arttıkça içe göç ve doğum oranı artar.

**yargılarından hangileri doğrudur?**

- A) Yalnız I                      B) Yalnız III                      C) I ve II  
D) II ve III                      E) I, II ve III

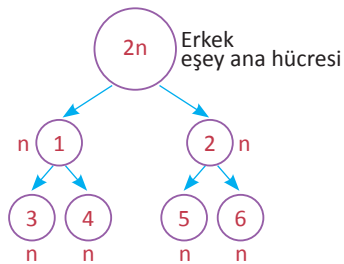
**17.** Bir bakteriye ait DNA molekülünde 4 çeşit bazın dizilişi;

- I. Bu hücrede sentezlenecek proteinlerin aminoasit dizilişinin belirlenmesi
- II. Hücrede sentezlenecek bazı RNA moleküllerinin nükleotit dizilişinin belirlenmesi
- III. Bölünme sonucu oluşacak yeni hücrelerdeki DNA'nın baz dizilişinin belirlenmesi

**olaylarından hangilerinde etkili olur?**

- A) Yalnız I                      B) Yalnız III                      C) I ve II  
D) II ve III                      E) I, II ve III

**18.**



**Bir erkekte üreme ana hücresinin mayoz bölünmesiyle oluşan hücrelerle ilgili aşağıdaki ifadelerden hangisi yanlış olabilir?**

- A) 1 ve 2 nin eşey kromozomları farklıdır.
- B) 3 ve 4 ün kromozomları üzerindeki genlerin nitelik ve niceliği daima aynıdır.
- C) 5 te her kalıtsal özelliğe ilgili bir gen bulunur.
- D) 3 teki DNA miktarı 1 in yarısı kadardır.
- E) Numaralanmış hücrelerin hiçbirinde homolog kromozom çifti bulunmaz.

**19.** Karıncaların şekerli maddeleri çok sevdiği ve glikoz içeren çözeltilere çok ilgi gösterdiği görülmüştür. Yapılan bir deneyde karıncaların sağlıklı köpeklerin idrarı ile ilgilenmemelerine karşın pankreası çıkarılmış bir köpeğin idrarına beklenmedik şekilde ilgi duydukları gözlenmiştir.

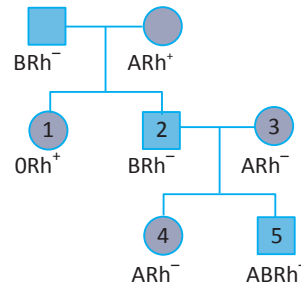
**Bu gözlem pankreasın,**

- I. Nişasta ve glikojen sindiren enzimler salgılaması
- II. İdrarla şeker atılmasını önleyen hormon salgılaması
- III. Mideden gelen asitli karışımı nötrleştiren pankreas özsuyu üretmesi

**gibi işlevlerden hangilerini gerçekleştirdiğini destekler?**

- A) Yalnız I                      B) Yalnız II                      C) Yalnız III  
D) I ve II                      E) I, II ve III

**20.** Aşağıdaki soyağacında bir ailedaki bireylerin kan gruplarıyla ilgili fenotipleri verilmiştir.



**Bu soyağacındaki numaralı bireylerden hangisinin genotipi kesin olarak belirlenemez?**

- A) 1                      B) 2                      C) 3                      D) 4                      E) 5